

Egz. 4: Inwestor

USŁUGI PROJEKTOWE s.c.  
Jerzy, Elżbieta Szymańscy  
95-100 Zgierz, ul. Długa 85 m 67  
tel. (042) 7165734

STAROSTA ZGIERSKI  
95-100 Zgierz ul. Sadowa 6A  
tel. (42) 719-08-84

Z up. STAROSTY

Mario Tulajko

NACZELNIK WYDZIAŁU  
ARCHITEKTURY I BUDOWNICTWA

TYTUŁ:

**Projekt budowlany oświetlenia ulicznego**

OBIEKT:

**Oświetlenie uliczne**

Niniejszy projekt budowlany  
stanowi integralną część  
decyzji nr 1099/2010 z dnia 12.11.2010 r.

ADRES OBIEKTU:

**Ulica Kocidłowska w Zgierzu**

BRANŻA:

**Elektryczna**

INWESTOR:

Gmina Miasto Zgierz  
Plac Jana Pawła II 16  
95-100 Zgierz

	Nazwisko i imię:	Nr upr.:	Podpis
Opracował:	mgr inż. Jerzy Szymański	27/72ŁW i 149/74ŁW	
Sprawdził:			

mgr inż. JERZY SZYMAŃSKI  
Upř. nr 27/72 ŁW i 149/74 ŁW  
w zakr. inst. porząd. elektr.  
95-100 Zgierz, ul. Długa 85/67  
tel. 042-716-57-34

Zgierz, kwiecień 2009 r.

## **1. Przedmiot i zakres opracowania**

Przedmiotem niniejszego opracowania jest budowa oświetlenia ulicznego ulicy Kocidłowskiej w Zgierzu. Opracowanie obejmuje budowę kablowej sieci oświetleniowej, lokalizację latarni, budowę rozdzielnicy oświetlenia ulic w stacji transformatorowej nr 40236 dla zasilania projektowanego oświetlenia ulicznego.

## **2. Podstawa opracowania**

Opracowanie wykonano na podstawie:

- umowy z Inwestorem , Gminą Miasto Zgierz,
- aktualnej mapy sytuacyjno-wysokościowej d/c projektowych,
- warunków przyłączenia urządzeń elektrycznych i instalacji do sieci wydanych przez ŁZE Dystrybucja Sp. z o.o. nr TG-P/RW/5240810803 z dn. 04.04.2008 r.,
- decyzji nr 317/2009 o ustaleniu lokalizacji inwestycji celu publicznego,
- uzgodnień roboczych z Inwestorem,
- uzgodnień roboczych z ŁZE Dystrybucja Sp. z o.o.,
- wizji lokalnej w terenie,
- katalogów sprzętu instalacyjnego i oświetleniowego,
- obowiązujących norm, przepisów i zarządzeń.

## **3. Opis techniczny**

### **3.1. Zasilanie i sterowanie oświetlenia ulicznego**

Zasilanie jak i sterowanie projektowanego oświetlenia ulicznego będzie się odbywać z wybudowanej rozdzielni oświetlenia ulic w stacji transformatorowej nr 40236 zlokalizowanej przy ulicy Sokołowskiej 29 w Zgierzu. Należy wyposażyć rozdzielnicę oświetlenia ulic dla trójfazowego zasilania projektowanej

sieci kablowej oświetlenia z faz L1, L2, L3 i zamontować licznik energii 3-fazowy, 2-taryfowy (rys. nr 2).

Moc przyłączeniowa oświetlenia wynosi ok. 1,0 kW. Napięcie zasilania oświetlenia 230V. Sterowanie oświetleniem ręczne i automatyczne za pomocą zegara czasowego.

### **3.2. Sieć oświetlenia ulicznego**

Zasilanie projektowanej linii kablowej oświetlenia ulicy Kocidłowskiej wykonać z rozdzielni oświetleniowej stacji transformatorowej nr 40236 przewodem AsXSn 4x25 po istniejących słupach sieci nn w ulicy Sokołowskiej (8 przęseł – 300 mb). Z istniejącego słupa odporowego przy posesji nr 23 przy ulicy Kocidłowskiej (słup nr 8 na rys. 1) zejść kablem YAKY 4x25 do ziemi.

Sieć oświetleniową projektowanego oświetlenia ulicy Kocidłowskiej należy wykonać jako kablową, kablem YAKY 4x25mm<sup>2</sup> – 1kV zgodnie z normą PN-76/E-05125. Wraz z kablem układać bednarkę oc. 25x4mm do której przyłączyć konstrukcje słupów oświetleniowych. Na końcach odgałęzień obwodu oświetleniowego wykonać uziom o rezystancji  $\leq 30\Omega$  i połączyć z bednarką łączącą konstrukcje słupów oświetleniowych. Kable układać w terenie bez nawierzchni na głębokości 0,7m, pod chodnikami na głębokości 0,5m. Przejścia kabli oświetleniowych przez jezdnie oraz pod wjazdami prowadzić w rurze ochronnej  $\Phi 100$  typu AROT lub SRS 100 na głębokości 1,0m. Na skrzyżowaniach kabla oświetleniowego z rurociągiem wodnym, gazowym, kanalizacyjnym, ciepłowniczym, linią telekomunikacyjną i innymi kablami, kabel oświetleniowy prowadzić w rurze ochronnej  $\Phi 50$  typu AROT o długości podanej na mapie, zachowując pionowe odległości zgodnie z normą PN-76/E-05125.

Trasę kabla oznaczyć trwałymi oznacznikami w odstępach ok. 10m na całej długości jak również w miejscach skrzyżowań, wejść do rur przepustowych itp. Kabel na całej długości chronić, oznaczając jednocześnie jego trasę poprzez przykrycie folią PCV w kolorze niebieskim o grubości min. 0,5mm i szerokości nie mniejszej niż 20cm. Przy stacji transformatorowej jak i przy każdym słupie pozostawić po 2,5m zapasu kabla.

Trasę kabla pokazano na mapie podstawowej - rys. nr 1. i nr 1.1. (Plan linii kablowej zasilania oświetlenia ulicznego).

### 3.3. Projektowane latarnie

Oświetlenie ulicy projektuje się oprawami sodowymi 70W (prod. ELGO – OUSd 70W z lampą sodową WLS70W) montowanymi na wysięgnikach W1 R3-W1,2/20° i słupach stalowych oc. S-8 (prod. EMPRIEC S.A.).

Słupy ustawić tak aby ich wnętrza z tabliczką bezpiecznikową znajdowały się od strony chodnika. Wnętra słupów wyposażać w tabliczki bezpiecznikowe w II kl. ochronności z zabezpieczeniem opraw bezpiecznikiem 6A. Połączenie tabliczki bezpiecznikowej z oprawą wykonać przewodem YDY 3x2,5 mm<sup>2</sup>. Wykonać połączenia zerujące wysięgnik.

### 3.4. Ochrona przeciwporażeniowa

Sieć zasilająca pracuje w układzie TN-C. Ochronę podstawową stanowić będzie izolacja części czynnych. Dodatkowa ochrona przeciwporażeniowa będzie realizowana przez szybkie wyłączenie napięcia w przypadku przekroczenia napięcia dotykowego bezpiecznego.

Ochronie podlegają wszystkie metalowe elementy mogące znaleźć się pod napięciem w przypadku uszkodzenia izolacji.

Należy przyłączyć konstrukcje wszystkich słupów oświetleniowych do układanej razem z kablem oświetleniowym bednarki oc. 25x4mm. Dodatkowo należy wykonać uziemienie słupa nr 19 ,  $R_{uz} \leq 30\Omega$ .

### 3.5. Obliczenia

Moc zainstalowana:  $P_i = 12 \times 0,085 kW = 1,02 kW$

Prąd rozruchu faz L1, L2, L3:  $I_r = \frac{340 \times 2}{230 \times 0,93} = 3,18 A$

Dobrano zabezpieczenie dla każdej z faz:  $BiWts - 10 A = I_b$

Jako zabezpieczenie przedlicznikowe dobrano wkładki topikowe:  $BiWts - 25 A$

Spadek napięcia: 
$$\Delta U_{\%} = \frac{1020 \times 800}{35 \times 25 \times 400^2} \cdot 100\% = 0,58\% < 4\%$$

Rezystancja pętli zwarcia:  $R_z = 2 \times 0,800 \times 1,25 = 2,0 \Omega$

Prąd zwarcia: 
$$I_z = \frac{230}{2} = 115 A > (I_b \times k = 25 A)$$

Prąd zwarcia  $I_z >$  od prądu zadziałania zabezpieczenia  $BiWts - 10 A$  w czasie  $t < 5 s$  (wg charakterystyk czasowo-prądowych bezpiecznika 10A o działaniu szybkim) więc ochrona skuteczna.

### 3.6 Uwagi i informacje uzupełniające

- Roboty kablowe wykonywać zgodnie z normą PN-76/E-05125, prawem budowlanym, PBUE, przepisami BHP, Warunkami Technicznymi Wykonania i Odbioru Robót Budowlano-Montażowych część V – Roboty Elektryczne.
- W rejonie istniejącego uzbrojenia podziemnego wykopy prowadzić ręcznie z zabezpieczeniem, wykonywać przekopy kontrolne i zachowywać odległości normatywne. W rejonie istniejącego za-  
drzewienia wykopy prowadzić ręcznie nie naruszając systemu korzeniowego.
- Projektowane kable przy zbliżeniu do istniejących kabli 0,4kV układać w odległości 0,1 m od nich.
- Zachować dopuszczalne odległości zbliżeń i skrzyżowań projektowanej linii kablowej z kanalizacją kablową TP pierwotną, które wynoszą:  
a). dla linii elektroenergetycznej bez osłony ochraniającej – 0,5 m,

b). dla linii elektroenergetycznej zabezpieczonej rurą ochronną na długości skrzyżowania lub zbliżenia – dowolna, pod warunkiem zapewnienia wyraźnego i niezawodnego wyróżnienia ciągów w wykopie i możliwości wykonania remontów i napraw studni tele-technicznych.

Zachować dopuszczalną odległość zbliżenia słupów oświetleniowych do kanalizacji kablowej pierwotnej, która wynosi – 0,8 m.

- Przed zasypaniem kabla należy wykonać inwentaryzację geodezyjną jego trasy, a szkice dołączyć do dokumentacji powykonawczej.
- Po wykonaniu robót skompletować całą dokumentację powykonawczą z protokołami wymaganych pomiarów.
- W przypadku konieczności przekroczenia ulicy przekopem otwartym, odtworzenie nawierzchni należy wykonać z zastosowaniem materiałów i technologii jak w stanie pierwotnym.
- Osoby wykonujące roboty powinny posiadać stosowne uprawnienia budowlane.
- Zastosowane materiały muszą posiadać odpowiednie atesty i świadectwa dopuszczenia do stosowania w budownictwie.
- Dopuszcza się zastosowanie materiałów innych producentów spełniających określone w niniejszym opracowaniu wymagania i parametry.

**Opracował:**

mgr inż. JERZY SZYMANSKI  
Upr. nr 27/72 Łw i nr 149/74 Łw  
w zakr. inst. i zarząd. elektr.  
95-100 Zgierz, ul. Długa 85/67  
tel. 042-716-57-34

ŁZE Dystrybucja sp. z o.o.

KRS 0000270200 – Sąd Rejonowy dla Łodzi  
Śródmieście XX Wydział KRS  
NIP 7010049201  
REGON 140805347  
Kapitał zakładowy 865 550 000 PLN90-021 Łódź, ul. Tuwima 58  
Centrum Zgłoszeniowe (0...42) 675 3000  
Fax (0...42) 675 1060  
e-mail: kontakt@lze-dystrybucja.pl  
http://www.lze-dystrybucja.pl**Gmina Miasto Zgierz**  
**pl. Jana Pawła II 16**  
**95-100 Zgierz****Z dnia 04.04.2008r.****WARUNKI PRZYŁĄCZENIA URZĄDZEŃ ELEKTRYCZNYCH I INSTALACJI DO SIECI**

dla obiektu: nowego, zlokalizowanego w miejscowości Zgierz ul. Kocidłowska.

1. ŁZE DYSTRYBUCJA Sp. z o.o. przyłączy obiekt przy standardowych warunkach przyłączenia, dostawy i parametrach energii elektrycznej:

Obiekt	Oświetlenie drogowe
napięcie w miejscu dostarczania [V]	400
Moc przyłączeniowa [kW] – wartość zabezpieczenia głównego instalacji [A]	4,0 kW wg obliczeń
Prąd znamionowy [A] zabezpieczenia przedlicznikowego.	
cos φ [-]	0,93
Grupa przyłączeniowa, czas użytkowania	V
taryfa - oznaczenie strefa	C11o (C12o)

2. Miejscem dostarczania energii będą zaciski prądowe przewodów na zabezpieczeniach w rozdzielnicy 0,4 kV, na odejściu w kierunku instalacji Odbiorcy. Miejsce to będzie jednocześnie miejscem rozgraniczenia własności sieci ŁZE DYSTRYBUCJA Sp. z o.o. oraz instalacji i urządzeń Odbiorcy a także jest miejscem zakończenia finansowania przez ŁZE DYSTRYBUCJA Sp. z o.o. rozbudowy sieci elektroenergetycznej niezbędnej do realizacji przyłączenia.
3. Miejscem rozpoczęcia budowy przyłącza do istniejącej sieci ŁZE DYSTRYBUCJA Sp. z o.o. będą zaciski prądowe przewodów na zabezpieczeniach w rozdzielnicy 0,4 kV w stacji transformatorowej nr 40236.
4. Sieć elektroenergetyczna jest dostosowana do pracy w układzie TN-C.
5. Wymagania w zakresie budowy instalacji Odbiorcy: Budowa oświetleniowej linii kablowej nn zasilanej ze stacji nr 40236 (dopuszcza się wykorzystanie istniejących słupów linii napowietrznej nn) Należy wyposażyć rozdzielnicę oświetlenia w stacji nr 40236.
- Wydane w powyższym zakresie warunki techniczne dotyczą zadeklarowanego przez Gminę Miasto Zgierz nieodpłatnego przekazania oświetlenia na majątek i do eksploatacji ŁZE S.A. Dystrybucja sp. z o.o.
6. W celu koordynacji rozwiązań technicznych szczegółów dotyczące wykonania instalacji wg wymagań p.5 (przed wykonawstwem) uzgodnić bezpośrednio z Oddziałem Oświetlenia Ulic Zgierz i Oddziałem Pomiarów i Odczytów Zgierz.
7. Realizacja warunków przyłączenia wymaga:
- 7.1. Podpisania w okresie ważności warunków przyłączenia umowy o przyłączenie z zastrzeżeniem, że podmiot ubiegający się o podpisanie umowy przedłoży dokument potwierdzający tytuł prawny do obiektu oraz, że zobowiązania określone w załączonym 'Projekcie Umowy o Przyłączenie...' tracą ważność po upływie 3 m-cy.
- 7.2. Przedłożenia, przed przystąpieniem do robót, do uzgodnienia z Oddziałem Gospodarki Majątkiem Sieciowym Zgierz, Oddziałem Oświetlenia Ulic i Oddziałem Pomiarów i Odczytów Zgierz: pełnej dokumentacji technicznej, schematu jednokresowego, planu sytuacyjnego z określeniem miejsca zainstalowania, wielkości, typów, zabezpieczeń głównych, układu pomiarowo-rozliczeniowego i obliczeniami technicznymi. Projekt techniczny na realizację powyższych prac należy wykonać na podkładzie geodezyjnym w skali 1:500 (obszary

zamiejskie wg przyjętej dla obszaru typowej skali) - przed wysłaniem do ZUDP, projekt należy przedłożyć do sprawdzenia.

7.3. Dokonania odbioru technicznego przez ŁZE DYSTRYBUCJA Sp. z o.o. urządzeń i instalacji, obejmującego: dokumentację techniczną (powykonawcza), pozwolenie na budowę dla obiektu i realizowanych urządzeń energetycznych, zgodę właścicieli obiektu, gruntów na prowadzenie prac i lokalizację urządzeń, inwentaryzację geodezyjną realizowanych urządzeń energetycznych, „Wniosek o sprawdzenie i przyłączenie do sieci”, protokół wykonawcy stwierdzający skuteczność ochrony przeciwporażeniowej, "Wniosek o zawarcie umowy przesyłowej i sprzedaży energii elektrycznej" – celem sprawdzenia instalacji odbiorczej.

8. Prowadzącym temat ze strony ŁZE DYSTRYBUCJA Sp. z o.o. jest Anna Piotrowska, tel. 675-16-13.

#### OKREŚLENIA DODATKOWE:

- Ważność warunków ustala się do dnia **03.04.2010r.**
- Niniejsze warunki nie stanowią przyzwolenia do działania w imieniu i na rzecz ŁZE DYSTRYBUCJA Sp. z o.o. Wszelkie uzgodnienia wymagają formy pisemnej.
- Korespondencja w sprawach dotyczących niniejszych warunków winna być prowadzona przez składającego wniosek lub przez niego imiennie, szczegółowo upoważnionego przedstawiciela. Korespondencję prosimy kierować na adres: ŁZE DYSTRYBUCJA Sp. z o.o., 95-100 Zgierz ul. Wschodnia 1/5, Oddział Warunków i Umów Przyłączeniowych.
- Instalacje i urządzenia elektryczne należące do Odbiorcy powinny zapewniać bezpieczeństwo użytkowania, a przede wszystkim ochronę przed porażeniem prądem elektrycznym oraz ochronę przed przepięciami łączeniowymi i atmosferycznymi występującymi w sieci energetycznej, powstaniem pożaru, wybuchem i innymi szkodami. Wszelkie prace winna wykonać osoba - przedsiębiorstw posiadające uprawnienia budowlane do prowadzenia robót elektrycznych.
- Instalacje odbiorcze oraz sieci elektroenergetyczne należy projektować i realizować zgodnie z właściwymi arkuszami normy PN - IEC 60364, Przepisami Budowy Urządzeń Elektroenergetycznych, uzgodnieniami w ŁZE DYSTRYBUCJA Sp. z o.o. W sieci elektroenergetycznej mogą być stosowane wyłącznie urządzenia dopuszczone do eksploatacji w ŁZE DYSTRYBUCJA Sp. z o.o.

Załącznik nr 1



Wydział Gospodarki Majątkiem Sieciowym  
Oddział Warunków i Umów Przyłączeniowych  
Specjalista ds. Warunków i Umów Przyłączeniowych

Sławomir Zając

Za zgodność  
z oryginałem

mgr inż. JERZY SZYMANSKI  
upr. nr 27172-Łw i Nr 149/74 Łw  
w zakr. inst. i urz. elektr.  
35-100 Zgierz, ul. Długa 85/67  
tel. 042-716-57-34

Zgierz, dnia 30 września 2009

UG. 73311-493/08/SZ

**DECYZJA NR 317 /2009**  
**o ustaleniu lokalizacji inwestycji celu publicznego**

Na podstawie art. 104 kodeksu postępowania administracyjnego, art. 50 ust. 1, art. 51 ust. 1 pkt 2 ustawy z dnia 27 marca 2003 roku o planowaniu i zagospodarowaniu przestrzennym (Dz. U. Nr 80 poz. 717 ze zm.) oraz przepisów szczególnych,  
po rozpatrzeniu wniosku

**Gminy Miasto Zgierz**

oraz na podstawie przeprowadzonego postępowania administracyjnego obejmującego analizę:

- warunków i zasad zagospodarowania terenu oraz jego zabudowy, wynikających z przepisów odrębnych,
- stanu faktycznego i prawnego terenu, na którym przewiduje się realizację inwestycji,
- dokonanych uzgodnień

**ustalam**

**warunki lokalizacji inwestycji celu publicznego polegającej na budowie oświetlenia drogowego na terenie działek nr ew. :63/2, 75/2, 75/5, 51, 75/1, 58, 59, 68, 60, 69, 52, 71, 67, 66, 49, 61/2, 70, 103, 65, 74/1, 74/2, 62/1, 72, 73, 112, 255/2, 254, 260 w obrębie 120 w Zgierzu.**

**I. Warunki i szczegółowe zasady zagospodarowania terenu oraz jego zabudowy wynikające z przepisów odrębnych, w szczególności w zakresie:**

**1) Ochrony i kształtowania ładu przestrzennego:** nie dotyczy.

**2) Ochrony środowiska i zdrowia ludzi oraz dziedzictwa kulturowego, zabytków, dóbr kultury współczesnej**

- Zgodnie z art 83 ustawy z dnia 16 kwietnia 2004 r. o ochronie przyrody (Dz. U. Nr 92, poz. 880) usunięcie drzew lub krzewów z terenu nieruchomości może nastąpić po uzyskaniu zezwolenia wydanego przez odpowiedni organ na wniosek posiadacza nieruchomości.
- Zgodnie z art. 73 ust. 1 i 2 oraz art. 74 ustawy z dnia 27 kwietnia 2001 r. Prawo ochrony środowiska (Dz. U. Nr 62 poz. 627 z późn.zm.)

**3) Warunki w zakresie infrastruktury technicznej i komunikacji:**

Zasilanie zgodnie z niżej podanymi warunkami gestora sieci :

- prąd - warunki techniczne wydane przez ŁZE Dystrybucja sp. z o.o. znak: TG-P/RW/5240810803 z dnia 4 kwietnia 2008 roku

Zgodnie z art. 53 ust. 4 ustawy o planowaniu i zagospodarowaniu przestrzennym inwestycja została uzgodniona z zarządcami dróg:

- Gminą Miasto Zgierz postanowieniem z dnia: 17 czerwca 2009 znak: IM.7040/180/09
- Starostwem Powiatowym w Zgierzu postanowieniem z dnia 21 sierpnia 2009 znak DR/MS/540/156/mZ/2009

**4) wymagania dotyczące ochrony interesów osób trzecich:**

- zapewnienie dostępu do drogi publicznej
- ochrona przed pozbawieniem możliwości korzystania z wody, kanalizacji, energii elektrycznej i ciepłej oraz ze środków łączności – poprzez spełnienie warunków zawartych w przepisach szczególnych,
- ochrona przed pozbawieniem dopływu światła dziennego do pomieszczeń przeznaczonych na stały pobyt ludzi – poprzez spełnienie warunków zawartych w przepisach szczególnych,
- ochrona przed uciążliwościami powodowanymi przez hałas, wibracje, zakłócenia

elektryczne, promieniowanie – poprzez spełnienie warunków zawartych w przepisach szczególnych,

- ochrona przed zanieczyszczeniem powietrza, wody i gleby – poprzez spełnienie warunków zawartych w przepisach szczególnych

**II. Linie rozgraniczające teren inwestycji oraz oznaczenia graficzne przedstawione są na mapie stanowiącej załącznik do niniejszej decyzji.**

**III. Integralną część decyzji stanowi załącznik graficzny w skali 1 : 1000 .**

**Uzasadnienie**

Z uwagi na brak miejscowego planu zagospodarowania przestrzennego, warunki zabudowy dla działki określonej we wniosku – ustala się po przeprowadzonym postępowaniu administracyjnym zgodnie z ustawą o planowaniu i zagospodarowaniu przestrzennym z dnia 27 marca 2003 roku (Dz. U. Nr 80 poz. 717) oraz rozporządzeniem Ministra Infrastruktury z dnia 26 sierpnia 2003 r. w sprawie sposobu ustalania wymagań dotyczących nowej zabudowy i zagospodarowania terenu w przypadku braku miejscowego planu zagospodarowania przestrzennego (Dz. U. Nr 164 poz. 1588).

**Pouczenia:**

1. Niniejsza decyzja nie rodzi praw do terenu oraz nie narusza prawa własności i uprawnień osób trzecich.
2. Wnioskodawcy, który nie uzyskał prawa do dysponowania gruntem przeznaczonym na cele budowlane nie przysługuje roszczenie o zwrot nakładów poniesionych w związku z otrzymaną decyzją o ustaleniu lokalizacji celu publicznego.
3. Decyzja o ustaleniu inwestycji celu publicznego wygasa jeżeli: inny wnioskodawca uzyskał pozwolenie na budowę; dla tego terenu uchwalono plan miejscowy, którego ustalenia są inne niż w wydanej decyzji.
4. Decyzja nie uprawnia do podjęcia jakichkolwiek działań związanych z rozpoczęciem robót budowlanych. Należy uzyskać w Starostwie Powiatowym w Zgierzu pozwolenie na budowę.
5. Od niniejszej decyzji służy odwołanie do Samorządowego Kolegium Odwoławczego w Łodzi ul. Piotrkowska 86 za pośrednictwem Prezydenta Miasta Zgierza w terminie 14 dni od jej doręczenia.
6. Odwołanie od decyzji o ustaleniu lokalizacji inwestycji celu publicznego powinno zawierać zarzuty odnoszące się do decyzji, określać istotę i zakres żądania będącego przedmiotem odwołania oraz wskazywać dowody uzasadniające to żądanie.

**Projekt decyzji sporządził:**

dr inż. arch. Michał Domińczak  
Łódzka Okręgowa Izba Architektów nr 298

Otrzymują:  
według rozdzielnika

Z up. PREZYDENTA MIASTA

*[Podpis]*  
Adam Krupp-Nomach  
Prezydent Miasta Zgierza

**Klauzula wykonalności**

**Niniejsza decyzja jest ostateczna  
i podlega wykonaniu**

od dnia .... 03.11.08 .....

**PODINSPEKTOR**

*[Podpis]*  
Szczepan Zaręba

*[Załącznik]*  
mgr inż. JACEK SZYMAŃSKI  
Upr. nr 27172 Łw i nr 149/74 Łw  
w zakr. insy. i urządz. elektr.  
95-100 Zgierz, ul. Długa 85/67  
tel. 042-716-57-34

UG.73311-493/09/SZ

## POSTANOWIENIE Nr 1/2010

Na podstawie art. 113 Kodeksu postępowania administracyjnego  
na wniosek Gminy Miasta Zgierz, Wydziału Infrastruktury Miejskiej z dnia 10 lutego  
2010, Zgierz, Plac Jana Pawła II 16

postanawiam na wniosek

sprostować oczywistą omyłkę w decyzji o lokalizacji inwestycji celu publicznego  
z dnia 30 września 2009 nr 317/2009 w sposób następujący:

w sentencji decyzji po słowach: "na terenie działek nr ew. :",  
zamiast słów: "63/2, 75/2, 75/5, 51, 75/1, 58, 59, 68, 60, 69, 52, 71, 67, 66, 49, 61/2, 70,  
103, 65, 74/1, 74/2, 62/1, 72, 73, 112, 255/2, 254, 260 w obrębie 120 w Zgierzu."  
wpisuje się słowa: "63/2, 75/2, 75/5, 51, 75/1, 58, 59, 68, 60, 69, 52, 71, 67, 66, 49, 61/2,  
70, 103, 65, 74/1, 74/2, 62/1, 72, 73, 112, 64, 77, 55, 54, 53/4 w obrębie 120 oraz dz. nr ew.  
255/2, 254, 260 w obrębie 130 w Zgierzu."

Pozostałe warunki decyzji pozostają bez zmian.

### Uzasadnienie

W dniu 10 lutego 2010 Gmina Miasto Zgierz złożyła wniosek o sprostowanie  
decyzji o lokalizacji inwestycji celu publicznego nr 317/2009 z dnia 30 września  
2009 w zakresie określenia terenu objętego decyzją. Organ wydający decyzję  
omyłkowo pominął w treści decyzji nr działek **77, 55, 54, 53/4** które zaliczają się  
do działek stanowiących teren inwestycji oraz zostały objęte liniami  
rozgraniczającymi teren inwestycji na załączniku graficznym do w/w decyzji.  
Dodatkowo organ omyłkowo przyporządkował dz. nr ew. **255/2, 254, 260 do obrębu  
120**. Zgodnie z art. 113 k.p.a. organ może na żądanie strony sprostować oczywiste  
omyłki. Biorąc pod uwagę powyższe należało orzec jak w sentencji.

### Pouczenie:

Na postanowienie służy stronom zażalenie do Samorządowego Kolegium  
Odwoławczego w Łodzi, ul. Piotrkowska 86 w terminie 7 dni od dnia doręczenia  
za pośrednictwem organu wydającego postanowienie.

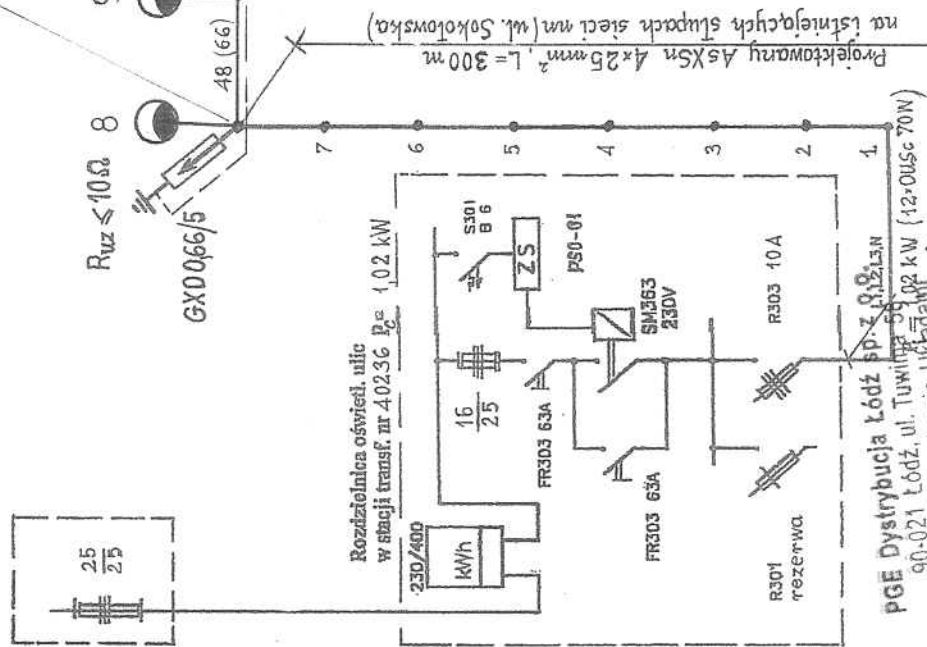
Otrzymują:  
według rozdzielnika

Za zgodność  
z oryginałem

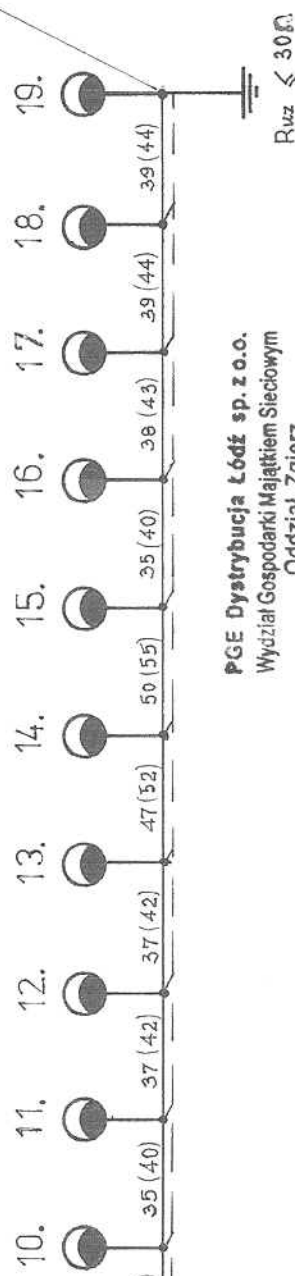
mgr inż. JERZY SZYMANSKI  
Upr. nr 27/72-44 148/74-BW  
w zakr. inst. i zarzadz. elektr.  
95-100 Zgierz, ul. Długa 85/67  
tel. 042 716-57-34

Zap. Prezydenta Miasta  
mgr Aleksandra Klimkiewicz  
Pierwszy Zastępca Naczelnika Wydziału

Rozdzielnia NN  
w stacji transf. nr 40236  
ul. Sokółowska 29



Projektowany YAKY 4x25 mm² (L=500m)



PGE Dystrybucja Łódź sp. z o.o.  
Wydział Gospodarki Majątkiem Sieciowym  
Oddział Zgierz  
ul. Wschodnia 1/3, 95-100 Zgierz  
LPR 51110

### OZNACZENIA:

- 1 – 8 - istniejące słupy (ZN) sieci nn.
- 9. – 19. - projektowane słupy stalowe S-8 z wysięgnikiem W1R3 (W1,2/20°), oprawą OUSc 70PC/II kl. + SON-T PIA plus 70W (słupy, wysięgniki – oc. i malowane)

### UWAGI:

Do bednarki oc. (FeZn 25x4mm) układanej razem z kablem oświetleniowym (YAKY 4x25mm²) przylączyć konstrukcję słupów oświetleniowych.

Wykonawca opracowania: Usługi projektowe s.c. Jerzy, Elżbieta Szymański 95-100 Zgierz, ul. Długa 85/67	Investor: Gmina Miasto Zgierz 95-100 Zgierz Plac Jana Pawła II 16	STAROSTWO POWIATOWE w Zgierz 95-100 Zgierz tel. (042) 719 01 84
Tytuł: Projekt budowlany oświetlenia ulicznego	Opracował: mgr inż. J. Szymański upr. nr 27172ŁW i 149174ŁW	Podpis:
Adres obiektu: ulica Kocidłowska w Zgierz	Sprawił:	Podpis:
Nazwa rysunku: Schemat ideowy sieci oświetleniowej		
Data wykonania: kwiecień 2009 r.	Skala:	Nr rys.: 2

u loty Wydział Zarządzania Układami  
Pomiarowo-Rozliczeniowymi  
z wadłukan pwrkupa  
15.02.2010  
Elektroinstalator Układów Pomiarowych W0  
Jarosław Kurowski